

Lettre d'information



Chers amis,

C'est avec joie que je prends un premier contact avec vous, au moment où le Pape Léon XIV m'appelle à quitter le diocèse de Saint-Etienne pour devenir archevêque de Bourges. J'ai tout à découvrir de mon nouveau diocèse, et cela va prendre un peu de temps, mais les premiers contacts me montrent un diocèse vivant, engagé dans la mission et accueillant pour le nouvel évêque.

*Grâce à la générosité de nombreux donateurs, la Fondation des œuvres du Berry, aux côtés du diocèse, s'engage au service du bien commun. Ce soutien économique nous est très précieux et il est un encouragement à poursuivre nos efforts pour honorer la dimension sociale de la mission de l'Église. Soyez aussi assurés de mon engagement pour que tous vos dons soient utilisés de la manière **la plus juste possible**.*

*En vous disant toute ma gratitude pour **votre générosité passée et à venir**, je vous assure de ma prière à toutes vos intentions et je compte beaucoup sur la vôtre au moment où je reçois cette nouvelle mission. Avec mes salutations les plus cordiales, dans l'attente de la joie de faire plus ample connaissance.*

+ Sylvain Bataille

Archevêque nommé de Bourges



LA DOMUS VITAE

Une maison pour vivre ensemble l'entraide et le partage

La Domus vitae (ou « maison de vie ») c'est d'abord le projet un peu fou d'une équipe de bénévoles basé sur un constat sociétal simple : il est parfois difficile pour des familles dont l'un des membres est en situation de handicap de continuer à vivre ensemble lorsque les parents vieillissent ou en cas de perte d'autonomie. Permettre cette vie en famille jusqu'au bout, privilégier les notions d'humanité, d'entraide et de partage dans la vie de chacun, tous les jours, sont la philosophie de la Domus Vitae.

L'association s'emploie aussi à combattre l'isolement des personnes âgées, favoriser l'autonomie des personnes en situation de handicap et permettre l'inclusion sociale de personnes isolées.

Ce projet a pu se concrétiser par l'achat et la rénovation d'un ancien gîte de 25 places sur un grand terrain à un kilomètre du centre de Neuvy-Saint-Sépulchre (Indre).

Un lieu de vie dans une ambiance familiale et chaleureuse

La Domus Vitae est un habitat inclusif, organisé en plusieurs unités de vie, permettant à chacun de conserver son propre environnement, son intimité et son rythme tout en bénéficiant d'espaces communs, d'animations et du soutien d'une « maîtresse de maison » vivant sur place et à l'écoute.

De nombreux projets sont envisagés pour ouvrir la maison sur le voisinage, la commune ou les autres associations : films, ateliers, conférences, visites, vacances, etc.

Les valeurs fondatrices du projet

Cinq fondamentaux sont la base de cet habitat inclusif et partagé :

- créer un climat familial et bienveillant
- faire en sorte que la personne s'exprime et fasse son propre choix de vie
- partager les richesses de chacun et l'accueil des fragilités tout au long de la vie
- respecter la liberté et la religion de chacun
- encourager le maintien à domicile

Les personnes accueillies

La Domus Vitae se veut une solution de compromis entre le « tout famille » et le « tout structure » pour l'accueil de personnes précaires :

- personnes âgées, seules ou en couple
- personnes en situation de handicap
- personnes isolées



Elle peut aussi accueillir une famille solidaire et conserve des places pour du séjour temporaire (personne ou famille aidante, pause dans un accueil en structure, etc). La capacité d'hébergement est de 13 places. Le concept repose sur la mixité sociale et générationnelle.

Non médicalisée, la Domus Vitae travaille avec un réseau d'auxiliaires de vie et de professionnels de santé libéraux.

La Fondation des oeuvres du Berry soutient la Domus Vitae pour financer les travaux de mise aux normes du réseau d'assainissement.





ASSOCIATION COLIBRI



Ouverte en septembre, l'unité de soins palliatifs de l'hôpital Jacques-Coeur (Bourges) a investi de nouveaux locaux dans un espace entièrement dédié à l'accompagnement palliatif. Dotée de 10 lits, l'unité est organisée en chambres individuelles avec salles de bain.

L'association Colibri porte les projets d'aménagement visant au bien-être des patients et de leurs familles : un salon des familles équipé en canapés, bibliothèques, livres et revues, des couchages d'appoint, une cuisine aménagée, des lampes douces, postes de radio et CD pour rendre les chambres plus chaleureuses.

"Nous avons comme objectif de donner plus l'impression d'un hôtel que d'un service hospitalier" confiait en août la cheffe de service au Berry Républicain (BR - 5/08/2025).

Les thérapies alternatives (balnéo, musico-thérapie, sophrologie) seront également développées.

Parce que la fin de vie c'est toujours la vie, parce que l'humain est au cœur de ses missions, la Fondation des œuvres du Berry a besoin de vos dons, pour soutenir l'association Colibri. Elle s'est engagée pour un montant de 20 000€.

Brèves

Association des Scouts et Guides de France



**SCOUTS
GUIDES** ►
DE FRANCE

La Fondation des œuvres du Berry a voté un soutien de **500€** pour participer au financement de la formation des adultes pour le groupe de Bourges.

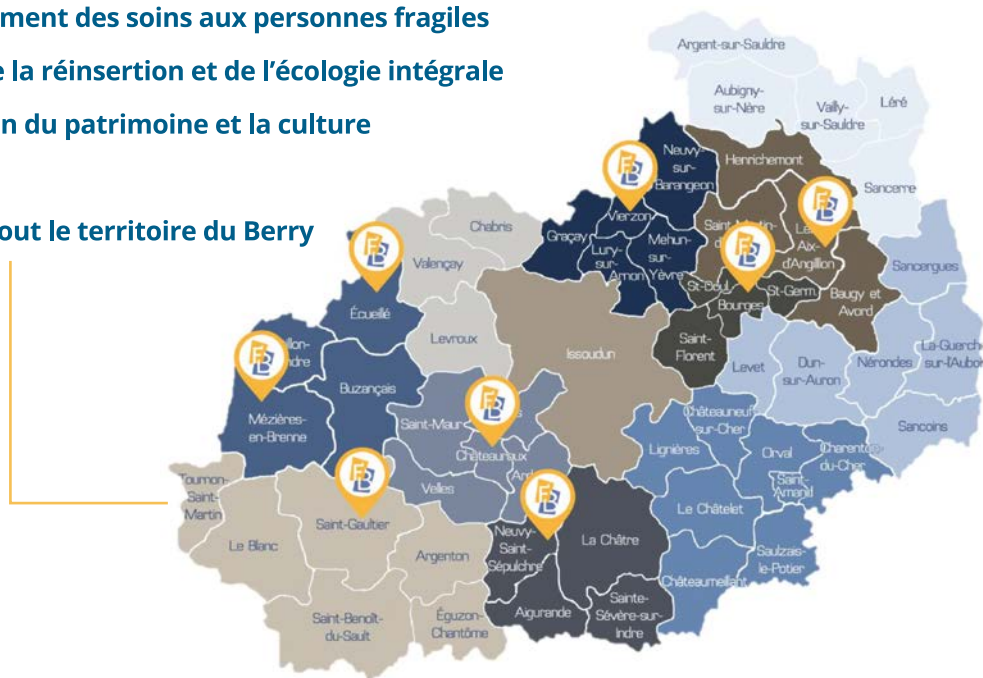
Cloche de l'église Saint Aignan d'Ivoy le Pré

L'association Saint-Aignan a accompagné financièrement la Municipalité d'Ivoy le Pré pour le projet de restauration de la cloche datée de 1788 et classée Monument Historique. Elle a reçu un soutien de la Fondation des œuvres du Berry d'un montant de **2 500€**.



La Fondation des œuvres du Berry : cinq années d'action en résumé

- ✓ 5 ans d'existence
- ✓ 30 dossiers étudiés
- ✓ 20 associations soutenues
 - 5 dans le soutien aux familles et à l'éducation
 - 5 agissant auprès de personnes précaires
 - 3 dans l'accompagnement des soins aux personnes fragiles
 - 2 dans le domaine de la réinsertion et de l'écologie intégrale
 - 5 pour la préservation du patrimoine et la culture
- ✓ 200.000€ d'aides votées
- ✓ Des projets dans (presque) tout le territoire du Berry



Directeur de la publication : P. Eric Vinçon
Rédaction : Bénédicte Bergerault avec la collaboration de Marion Decroq
Maquette : Fabien Poinsard Impression : Imprimerie ICL(Bourges)



JE SOUTIENS LA FONDATION

Je fais un don de :

€

Je souhaite recevoir un reçu fiscal

◇ Par e-mail

E-mail _____

◇ Par voie postale

Je libelle mon chèque à l'ordre de
La Fondation des œuvres du Berry

◇ M. ◇ Mme ◇ Mlle

Nom _____

Prénom _____

Adresse _____

Code postal _____ Ville _____

Téléphone _____

Date de naissance ____ / ____ / ____

OU

Je fais un don en ligne.

www.oeuvres-du-berry.org

ET JE PROFITE D'AVANTAGES FISCAUX

- déduction de l'IR égale à 66% du montant de votre don dans la limite de 20% de votre revenu imposable.
- déduction de l'IFI égale à 75% du montant de votre don dans la limite de 50 000€.
- déduction de l'IS égale à 60% du montant de votre don dans la limite de 20 000€ ou 0,5% de votre chiffre d'affaires.

**Je renvoie ce bulletin accompagné de mon don dans une
enveloppe timbrée Fondation des œuvres du Berry
Maison diocésaine 23 rue Nicolas Leblanc 18000 Bourges**

Les données recueillies vous concernant sont nécessaires au traitement de votre don, à l'émission de votre reçu fiscal et à la gestion de notre lien avec vous : réponse à vos demandes, envoi d'informations et de sollicitation. Conformément au règlement (UE) 2016/679 relatif à la protection des données à caractère personnel et à la Loi Informatique du 6 janvier 1978, vous disposez d'un droit d'accès, de rectification, de portabilité ou effacement des données, d'opposition et limitation de leur traitement sur simple demande écrite à Fondation des œuvres du Berry, Maison Diocésaine, 23 rue Nicolas Leblanc, 18000 Bourges ou contact.fondation@oeuvres-du-berry.org